

# Η ΕΠΒ (CPT) εν συντομία




**Ευρωπαϊκή Επιτροπή για την  
Πρόληψη των Βασανιστηρίων και  
της Απάνθρωπης ή Ταπεινωτικής  
Μεταχείρισης ή Τιμωρίας (ΕΠΒ) (CPT)**

COUNCIL OF EUROPE



CONSEIL DE L'EUROPE



## Πρόληψη της κακής μεταχείρισης των ατόμων που στερούνται της ελευθερίας τους στην Ευρώπη

■ Η ΕΠΒ (CPT) οργανώνει επισκέψεις σε χώρους κράτησης για να εκτιμήσει την μεταχείριση των ατόμων που στερούνται της ελευθερίας τους. Αυτοί οι χώροι περιλαμβάνουν φυλακές, σωφρονιστικά καταστήματα κράτησης νέων, αστυνομικά τμήματα, κέντρα κράτησης μεταναστών, ψυχιατρικά νοσοκομεία, οίκους κοινωνικής φροντίδας κλπ.

■ Οι αντιπροσωπείες της ΕΠΒ έχουν απεριόριστη πρόσβαση στους χώρους κράτησης και το δικαίωμα να κινούνται μέσα σ' αυτούς τους χώρους χωρίς περιορισμό. Συνομιλούν με άτομα που στερούνται της ελευθερίας τους κατ' ιδίαν και επικοινωνούν ελεύθερα με οποιονδήποτε μπορεί να παρέχει σχετικές πληροφορίες.

■ Μετά από κάθε επίσκεψη, η ΕΠΒ αποστέλλει στο ενδιαφερόμενο Κράτος λεπτομερή έκθεση. Η έκθεση αυτή περιλαμβάνει τα ευρήματα της ΕΠΒ και τις συστάσεις, τα σχόλια και αιτήματα της για πληροφορίες. Η ΕΠΒ επίσης ζητεί λεπτομερή απάντηση για τα ζητήματα που εγείρονται στην έκθεσή της. Οι εκθέσεις και οι απαντήσεις σε αυτές συναποτελούν μέρος ενός συνεχή διαλόγου ανάμεσα στην Επιτροπή και τα Κράτη.

■ Ο πλήρης τίτλος της ΕΠΒ είναι «Ευρωπαϊκή Επιτροπή για την Πρόληψη των βασανιστηρίων και της απάνθρωπης ή ταπεινωτικής μεταχείρισης ή τιμωρίας». Περιέχει δύο σημαντικά χαρακτηριστικά: Πρώτον, ότι η αρμοδιότητα της καλύπτει τον ευρωπαϊκό χώρο και δεύτερον ότι δεν περιορίζεται μόνον στα «βασανιστήρια», αλλά επίσης σε μια ποικιλία καταστάσεων που θα μπορούσαν να χαρακτηριστούν ως απάνθρωπη ή ταπεινωτική μεταχείριση ή τιμωρία».

## Ένα σύστημα επισκέψεων

Οι επισκέψεις πραγματοποιούνται από αντιπροσωπείες, οι οποίες συνήθως αποτελούνται από περισσότερα μέλη της ΕΠΒ, συνοδευόμενα από μέλη του προσωπικού της Γραμματείας της Επιτροπής και, αν είναι απαραίτητο, από εμπειρογνώμονες και διερμηνείς.

Οι αντιπροσωπείες της ΕΠΒ πραγματοποιούν τις επισκέψεις τους σε περιοδική βάση (συνήθως μια φορά κάθε τέσσερα χρόνια), αλλά επιπλέον «επί τούτου» (ad hoc) επισκέψεις πραγματοποιούνται όταν είναι απαραίτητο.

Η Επιτροπή οφείλει να ειδοποιεί το σχετικό Κράτος ότι σκοπεύει να πραγματοποιήσει επίσκεψη. Μετά από την ειδοποίηση, η αντιπροσωπεία της ΕΠΒ μπορεί οποιαδήποτε στιγμή να μεταβεί σε οποιονδήποτε χώρο στον οποίο άτομα μπορεί να στερούνται της ελευθερίας τους.

## Συνεργασία και εμπιστευτικότητα

Οι αρχές της συνεργασίας και της εμπιστευτικότητας είναι ενσωματωμένες στη διεθνή σύμβαση η οποία ιδρύει την ΕΠΒ.

- ▶ Η συνεργασία με τις εθνικές αρχές βρίσκεται στην καρδιά των εργασιών της ΕΠΒ, αφού στόχος της είναι να προστατεύσει τα άτομα που στερούνται της ελευθερίας τους παρά να καταδικάζει τα Κράτη για κακή μεταχείριση.
- ▶ Η εμπιστευτικότητα είναι το άλλο χαρακτηριστικό της δραστηριότητας της: Τα ευρήματα της Επιτροπής, οι εκθέσεις της και οι απαντήσεις των κυβερνήσεων είναι, κατ' αρχήν, εμπιστευτικές. Ωστόσο, έχει δοθεί δημοσιότητα σε πολλές πληροφορίες σχετικά με τις εργασίες της ΕΠΒ.

## Δημοσιεύσεις

- ▶ Το ίδιο το Κράτος μπορεί να ζητήσει τη δημοσίευση της έκθεσης της ΕΠΒ, μαζί με τη δική του απάντηση. Μέχρι τώρα, τα περισσότερα Κράτη έχουν επιλέξει τη δημοσίευση αυτών των εγγράφων.
- ▶ Αν ένα κράτος δεν συνεργάζεται ή αρνείται να βελτιώσει την κατάσταση υπό το φως των συστάσεων της ΕΠΒ, η Επιτροπή μπορεί να αποφασίσει να προβεί σε δημόσια δήλωση.
- ▶ Επί πλέον, η ΕΠΒ συντάσσει μια γενική έκθεση των δραστηριοτήτων της, η οποία δημοσιεύεται μια φορά το χρόνο.

## Σύνθεση της ΕΠΒ

- ▶ Τα μέλη της ΕΠΒ είναι ανεξάρτητοι και αμερόληπτοι εμπειρογνώμονες με ποικίλη κατάρτιση, και περιλαμβάνει νομικούς, γιατρούς και ειδικούς σε θέματα φυλακών ή αστυνομίας.
- ▶ Τα μέλη εκλέγονται από την Επιτροπή Υπουργών του Συμβουλίου της Ευρώπης και αντιστοιχούν ο καθένας σε κάθε Κράτος Μέρος. Τα μέλη υπηρετούν υπό την προσωπική τους ιδιότητα (δηλ. δεν εκπροσωπούν το Κράτος σε σχέση με το οποίο έχουν εκλεγεί.) Για να εξασφαλιστεί μεγαλύτερη ανεξαρτησία, τα μέλη δεν επισκέπτονται το Κράτος από το οποίο προέρχονται.
- ▶ Η Γραμματεία της ΕΠΒ εντάσσεται στο Συμβούλιο της Ευρώπης.

## Γένεση

- ▶ Η ΕΠΒ ιδρύθηκε από την «Ευρωπαϊκή Σύμβαση για την πρόληψη των βασανιστηρίων και της απάνθρωπης ή Ταπεινωτικής Μεταχείρισης ή Τιμωρίας» του Συμβουλίου της Ευρώπης που τέθηκε σε ισχύ το 1989.
- ▶ Οικοδομεί πάνω στο Άρθρο 3 της Ευρωπαϊκής Σύμβασης Ανθρωπίνων Δικαιωμάτων που προβλέπει ότι «Κανείς δεν πρέπει να υφίσταται βασανιστήρια ή απάνθρωπη ή ταπεινωτική μεταχείριση ή τιμωρία».
- ▶ Η ΕΠΒ δεν είναι διερευνητικό όργανο, αποτελεί μη-δικαιοδοτικό προληπτικό μηχανισμό που προστατεύει άτομα τα οποία στερούνται της ελευθερίας τους από τα βασανιστήρια και άλλες μορφές κακής μεταχείρισης. Συνεπώς συμπληρώνει την δικαστική εργασία του Ευρωπαϊκού Δικαστηρίου Ανθρωπίνων Δικαιωμάτων.

## Επικυρώσεις

- ▶ Η Σύμβαση έχει επικυρωθεί από τα 47 Κράτη Μέλη του Συμβουλίου της Ευρώπης.
- ▶ Η Σύμβαση είναι ανοιχτή για υπογραφή από τα Κράτη Μέλη του Συμβουλίου της Ευρώπης. Η Επιτροπή Υπουργών του Συμβουλίου της Ευρώπης μπορεί να προσκαλέσει ένα Κράτος μη-Μέλος της Οργάνωσης να προσχωρήσει στη Σύμβαση.



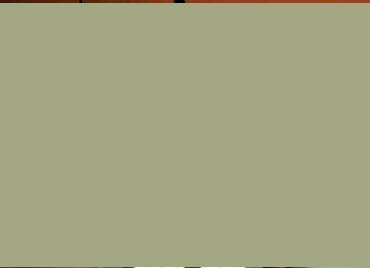
## Για περαιτέρω ανάγνωση

- ▶ Εκθέσεις επισκέψεων της ΕΠΒ, απαντήσεις κυβερνήσεων, δημόσιες δηλώσεις και γενικές εκθέσεις είναι διαθέσιμες στον ιστότοπο της ΕΠΒ.
- ▶ Η ΕΠΒ ανέπτυξε πρότυπα ("standards") σχετικά με τη μεταχείριση των ατόμων που στερούνται της ελευθερίας τους. Περίληψη αυτών των προτύπων έχει δημοσιευθεί στο φυλλάδιο «Πρότυπα της ΕΠΒ» (CPT Standards").
- ▶ Περισσότερες λεπτομέρειες για την εντολή της ΕΠΒ και τις μεθόδους εργασίας της βρίσκονται στο κείμενο της «Ευρωπαϊκής Σύμβασης για την πρόληψη των βασανιστηρίων και της απάνθρωπης ή ταπεινωτικής μεταχείρισης ή τιμωρίας» και την «Εισηγητική Έκθεση σ'αυτήν».

## Επικοινωνία

Secretariat of the CPT  
Council of Europe  
F-67075 Strasbourg Cedex  
France

Ίντερνετ: [www.cpt.coe.int](http://www.cpt.coe.int)  
E-mail: [cptdoc@coe.int](mailto:cptdoc@coe.int)  
Τηλ.: +33 (0)3 88 41 39 39  
Φαξ: +33 (0)3 88 41 27 72



[www.coe.int](http://www.coe.int)

Το Συμβούλιο της Ευρώπης είναι ο επιφανέστερος οργανισμός προάσπισης των ανθρωπίνων δικαιωμάτων της ευρωπαϊκής ηπείρου. Περιλαμβάνει 47 κράτη μέλη, 28 από τα οποία είναι μέλη της Ευρωπαϊκής Ένωσης. Όλα τα κράτη μέλη του Συμβουλίου της Ευρώπης έχουν υπογράψει την Ευρωπαϊκή Σύμβαση Ανθρωπίνων Δικαιωμάτων, ένα σύμφωνο που έχει σχεδιαστεί για την προστασία των ανθρωπίνων δικαιωμάτων, της δημοκρατίας και του κράτους δικαίου. Το Ευρωπαϊκό Δικαστήριο Ανθρωπίνων Δικαιωμάτων επιβλέπει την εφαρμογή της Σύμβασης στα κράτη μέλη.

PREMS 106915

ELL

COUNCIL OF EUROPE



CONSEIL DE L'EUROPE